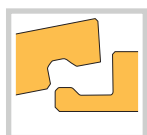


Burkolási útmutató



Ez a burkolási útmutató az alábbi tulajdonságokkal rendelkező padlóburkolatokra érvényes:

Termékcsoport	Termék	Panelméret	Vastagság	Megjegyzés
Solid Pro	Kompaktdiele	1210 x 192 mm	4,0	
Solid Pro	Kompaktdiele	1210 x 192 mm	5,0	
Solid Pro	Kompaktfliese	600 x 295 mm	5,0	
Solid Pro	Designdiele	1280 x 192 mm	4,0	



Profil típus
Solid Pro SPC



A Kaindl Solid Pro SPC vinilpadlók gyártása magas precizitású munkafolyamat. A félkész és kész termékeket szigorú minőségellenőrzésnek vetjük alá. Az egyes elemek sérülése azonban így sem kizárható (pl. szállítási sérülés), ezért kérjük, mindig ellenőrizzék a padlóburkolat állapotát burkolás előtt.

Kérjük, a szállítás során vegye figyelembe a csomagok relatív súlyát, és fogadja meg az alábbi javaslatokat:

- gerincoszlop stabilizálása: érdemes a derekat egyenesen tartani, has és medence izmokat, megfeszíteni, az emeléshez pedig a lábak erejét használni.
- érdemes kerülni a hirtelen mozdulatokat és az oldalirányú forgást.

Előkészítés

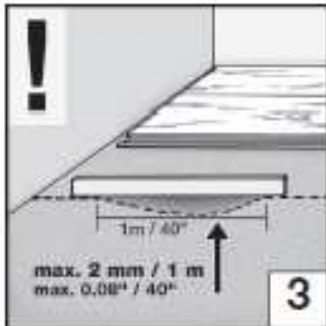


A padlóburkolatot a beépítés helyszínén kell tárolni, bontatlan csomagolásban, fektetve, rakásolva, olyan klimatikus viszonyok között, amelyek fektetés után jellemzik majd a helyiséget. A padlóburkolatokat ne tegye ki közvetlen napsugárzásnak.

A termék akklimatizálása:

- rakásolva soronként 90° fokkal elforgatva
- legalább 48 órán keresztül
- sík felületen, minimum 50 cm távolságra a falaktól

Ügyeljen a panelek gondos felhasználására. Mindig két kézzel dolgozzon, és kerülje a panelek lábbal történő lökését, a profilrendszer sérüléseit elkerülendő.



Anyag és szerszám szükséglet:

Használjon eredeti kiegészítőket a padlóburkolathoz. A fektetéshez az alábbi szerszámokra lesz szükség: ceruza, mérőszalag, derékszög, vízmérték, távtartó (1mm, 10 mm), ütőfa, kalapács, illetve valamilyen vágóeszköz (kés, kézfűrész). A kézfűrész lehetőleg finom fogazású legyen. (2) Szükség esetén használjon finom fogazású dekopírfűrész. Körfűrész is használhatunk. Vigyázat! A vágott élek sérülést okozhatnak. A falmenti légréseket fedni hivatott szegélyléceket megtalálja kiegészítő kínálatunkban. Ügyeljenek rá, hogy a padló természetes mozgása sehol se legyen akadályoztatva, és hogy vizes helyiségeknél ne tudjon a padló alá nedvesség befolyani.

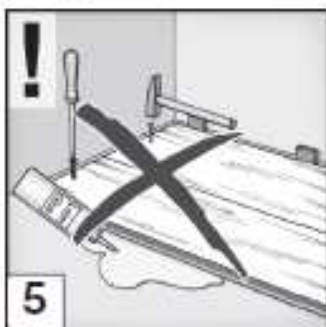
Tipp: Az egyenes vágások esetén a feljelölés mentén vágja meg egy késsel a panelt, ezután már kézzel is el tudja törni a bevágás mentén.



Aljzat és szigetelés:

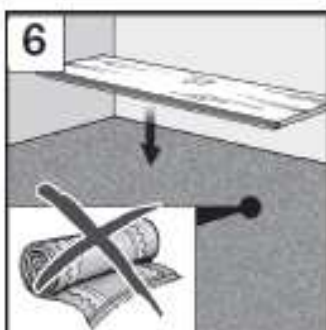
A termék vizes helyiségbe is használható. A DIN 68800 szabvány szerint azok a helyiségek minősülnek vizes helyiségnek, ahol a levegő relatív páratartalma tartósan 70% felett van. A Kaindl Solid Pro SPC nem alkalmazható kültéren illetve közvetlen vízzel való érintkezésnél (zuhanyzó). Tipikus felhasználási területei a lakószobák, hálószobák, konyhák, étkezők, folyosók, fürdőszobák, irodák, üzletek, egészségügyi intézmények, szállodák. Minden más felhasználás saját felelősségre történik, és kizár minden szavatossági illetve garanciális igényt.

Az aljzatnak minden tekintetben meg kell felelnie a gyártó által előírt lerakási útmutatónak (a termék csomagolásában található). Fogadó aljzatnak az ásványi eredetű aljzatok felelnek meg (esztrich, esztrich vizes padlófűtéssel, beton, aszfalt). A szárazépítészeti fogadóaljzat alapszerkezete meg kell feleljen az ismert előírásoknak.



A fogadó aljzat teljesen sík, száraz, tiszta, és hordozóképes kell, hogy legyen. Egy négyzetméteren belül sehol sem lehet 2mm-esnél nagyobb magasságkülönbség, ha mégis van, azt mindenképpen ki kell egyenlíteni (a DIN 18202 szabvány szerint) [3]. A síklapúságot a legegyszerűbben egy hosszú vízmértékkel (250cm) ellenőrizheti le. Az aljzatban nem lehetnek szintugrások, „lépcsők” vagy hasonló egyenetlenségek. Az építési anyagmaradékokat maradéktalanul el kell távolítani burkolás előtt a felületről. Ahhoz, hogy vizes helyiségek aljzatát tartósan vízzáróvá tegyék, ajánlott a felületet folyékony fóliával szigetelni.

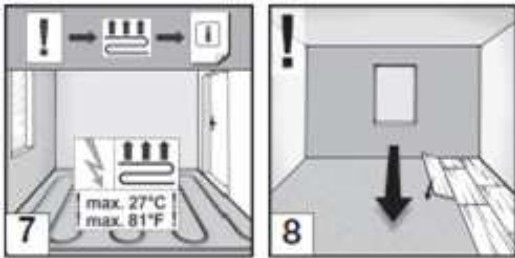
Az aljzatok megmunkálásánál ügyeljenek a vizes helyiségekben történő padló és falszigetelések kivitelezésére vonatkozó szabványokra. A padlóburkolat a Klick-profil rendszer miatt nem tartósan vízálló, átszivároghat rajta nedvesség. Az aljzat nedvességtől való megóvása érdekében egy PE-fóliát is alkalmazhatnak, amelyet a toldásoknál össze kell ragasztani.



Mindig ellenőrizzék le beépítés előtt a paneleket megfelelő fényviszonyok között, hogy található-e rajtuk bármilyen sérülés. Azokat a paneleket, amelyek olyan látható sérülésekkel/hibákkal rendelkeznek, (4) amik az érvényes tűréshatáron kívül esnek (vastagsági eltérés, fényesség, méretbeli eltérés, vagy színeltérés), ki kell válogatni, és félre tenni. Ezeket a gyártó térítésmentesen cseréli. A már felhasznált, megmunkált sérült panelek esetén nem áll módunkban garanciális igényt elfogadni. A padlóburkolatot úsztatott padlóként kell lefektetni tehát nem lehet az aljzathoz hozzá csavarozni, szögelni, ragasztani vagy például ajtóütközőhöz vagy nehéz tárgyakhoz pontszerűen rögzíteni.[5].

Amennyiben szőnyeg, habosított PVC padló vagy bármilyen habosított alátét fedi az aljzatot, azt minden esetben el kell távolítani, [6] ezek ugyanis nem alkalmasak alátét anyagnak, mert nem elég kemények. Ilyen esetekben a klikkrendszer a kellenél nagyobb igénybevételnek van kitéve, és szélsőséges helyzetekben nem kívánt fugák is keletkezhetnek. A padlószőnyeget már csak higiéniai okokból is el kell távolítani. A benne keletkező nedvesség ugyanis penészedést és baktériumképződést idézhet elő.

Közületi felhasználás esetén közvetlen a fogadó aljzatra kell rakni. Privát felhasználás esetén alátétanyag alkalmazását javasoljuk.

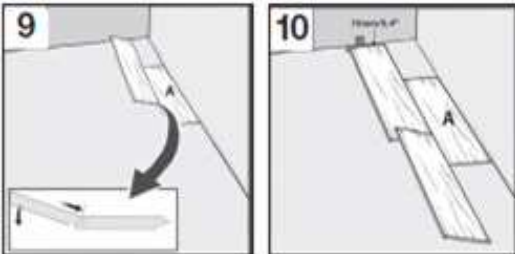


A termék padlófűtésre történő lerakása (vizes, elektromos) csak megfelelő telepítés és használat mellett lehetséges. A padlófűtés kivitelezése meg kell feleljen a technológia aktuális elvárásainak, és szakember kell, hogy üzembe helyezze a fűtési előírásoknak megfelelően. A padlófűtést a helyiség teljes felületére ki kell építeni, és egyenletesen kell használni. A szakaszosan működő padlófűtés árt a padlóburkolatnak. A padlóburkolat alsó felén mérhető hőmérséklet egyetlen helyen sem lépheti túl a 27 °C fokot. [7].

Letakart felületeknél (például szőnyegek alatt) mindenképp kerülni kell a meleg feltorlódását. A padlófűtés nem megfelelő telepítése és használata kizáró tényező bármilyen garanciára vonatkozó, illetve szavatossági igény esetén. Akár van padlófűtés, akár nincs, a lerakó szakembernek el kell végeznie a fogadó aljzat CM mérését, és dokumentálnia is kell az eredményt.

A következő határértékeket kell tartani:

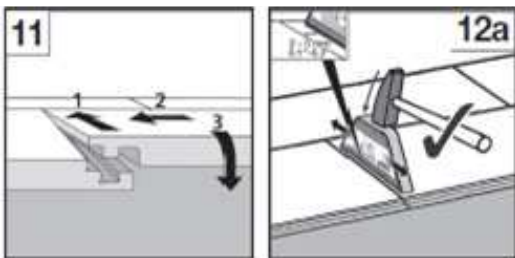
- kalcium aszfalt esztrich esetén max. 0,5% CM padlófűtés nélkül; 0,3% CM padlófűtéssel
- cement esztrich esetén max. 2,0% CM padlófűtés nélkül; 1,8% CM padlófűtéssel



Burkolás:

Javasoljuk, hogy a burkolás előtt a kívánt mintázat szerint válogassák szét a lapokat, és kérjük vegyék figyelembe, hogy egy bizonyos fokú színváltozatosság minden dekornál jelen van.

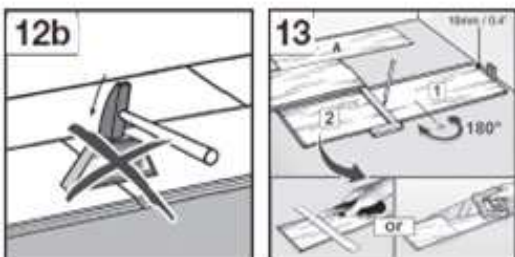
Ügyeljenek a feszültségmentes beépítésre. Ennek a biztosítása érdekében 5-10mm-es körbefutó légrést kell kialakítani a falak és minden fix épülelem mentén (oszlop, ajtótok, stb.) [10]. 8 méteres hossz egybefüggő burkolása esetén minimum 5mm-es légrést, a maximális 20 méter hosszban egybefüggő burkolás esetén minimum 10mm-es légrést kell kialakítani. A működési légrést nem szabad kábelekkel vagy bármi mással kitölteni. A helyiségek közötti határvonalat, illetve az összetett geometriájú helyiségeket fizikailag meg kell osztani. Például a nappalit és a belőle nyíló hálószobát (különböző hőmérsékletű helyiségek) el kell választani fizikálisan egymástól, különben feszültség jöhet létre, amely a panelek sérüléséhez vezet. Burkolásnál ügyelni kell arra, hogy semmilyen vágásból adódó maradék ne kerüljön bele a klikkrendszerbe mert a precíz marás miatt utána már nem fognak tökéletesen illeszkedni a panelek egymáshoz.



Az aljzatban található technológiailag szükséges fugát/dilatációs hézagot a padlóburkolat felületén is alkalmazni kell. Az ilyen dilatációs hézagok átburkolása a padlóburkolat sérüléséhez vezethet.

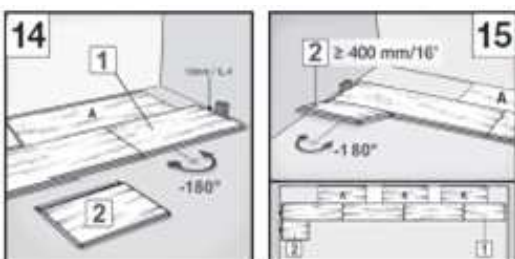
A hőingadozást amennyire csak lehet minimalizálni kell.

A padlóburkolat aljzathoz vagy bármilyen egyéb stabil elemekhez való rögzítése semmilyen formában sem megengedett.



Tipp: A javasolt fektetési irány a beeső fő fényforrással párhuzamos. A dekorok precíz kialakításának köszönhetően a padlóburkolat színvilága természetes hatású lesz, de ehhez arra is szükség van, hogy több (javaslat: 4) csomagot bontsunk fel egyszerre, és váltakozva dolgozzunk ezekből. Csakis így érhető el az adott dekor lehető legjobb megjelenési képe.

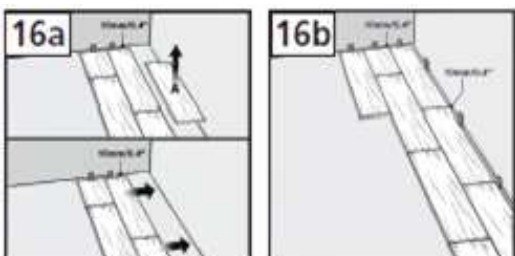
Mindenekelőtt fel kell mérni a helyiséget, és meg kell állapítani, hogy szükséges-e az első panelsor szélességéből vágni. Ha a fal nem egyenes, jelölje fel az első sorra a fal ferdeségét, és ennek megfelelően vágja rá azt. Ha az utolsó sorra jutó panelszélesség kevesebb mint 19,2 cm akkor ezt egyenlően el kell osztani az első és utolsó sorra. A nüt-csap profil nem számít bele a működési légrésbe, így azokat a fal mentén el kell távolítani. Kérjük győződjünk meg róla, hogy az elemeknek melyik a nüt és a csap része.

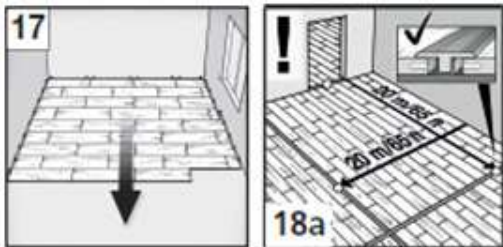


A fektetést a szoba bal sarkából kezdjük. Az első panelt a rövid és a hosszanti oldali csapos felével a fal felé helyezük le, és távtartóval ékeljük meg a dilatációs hézag tartására. [9] A következő panelt a rövidoldali csapos felével az első panel nütprofiljára helyezük (11), és összepattintjuk [majd az ütőfa és a kalapács segítségével teljesen összeütjük (12a)]. Ügyeljünk arra, hogy ne legyen elcsúszás, és egyenes vonalat képezzünk a panelekből. Ez azért fontos, hogy a következő sor hosszanti oldalánál ne tudjanak fugák kialakulni. Az első sor további paneljeinek fektetését így kell folytatni.

Az utolsó panel méretre vágásánál, forgassuk el a panelt 180 °-kal, (13) helyezük dekorral felfelé a meglévő panelsor mellé, toljuk a falhoz a szükséges dilatációt, jelöljük a panel leendő szükséges hosszát, és vágjuk le. Elektromos fűrészgépek alkalmazása esetén mindenképpen a panel hátulja felől kezdjük el a vágást, hogy elkerüljük a dekor töredezését. Minden újabb sort az előző leeső darabjával kezdetünk, de csak ha a panel hossza 40 és 90 cm közé esik [15].

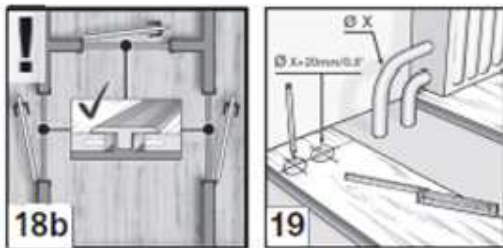
Egyéb helyzetekben a következő sort egy félbevágott panel egyik felével kell elkezdni. A rövidoldali illesztések soronként mindig legalább 40 cm-el legyenek eltolva, kőmintás lapoknál pedig a fuga mintáját is figyelembe kell venni.





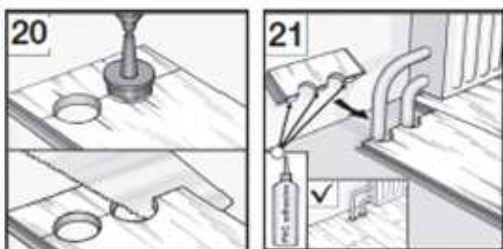
A második sor első darabjának csappal ellátott hosszoldalát kb. 20 fokos szögben az előző pannelsor hornyába illesztjük, majd lehajtjuk. A második panelt ugyanígy belehelyezzük az első sor hornyába, majd mielőtt lehajtjuk bele toljuk a rövid oldalon az előző panel rövid oldali hornyába, amíg azok tökéletesen egymás felett nem helyezkednek el, majd hajthatjuk a panelt. Az ütőfát ráhelyezzük a panel felületére párhuzamosan a rövidoldali toldással, és a kalapács segítségével összeítjük az elemeket [11,12a].

Folytassuk a műveletet a második sor teljes hosszában ugyanígy (cipzár elv), amíg az első és második sor elemei fuga- és szintkülönbségmentesen össze nem zárnak. Ügyeljünk rá, hogy a hosszanti oldalaknál is fugamentesen zárjanak össze a panelek. A következő sorokkal ugyanígy haladjunk, betartva a rövidoldali toldások elcsúsztatását, és mindig ügyelve a megfelelő dilatációs hézag betartására.(5-10mm).



A fűtőtestek csöveinél vágjuk a panel hosszát a szükséges méretre. Fekessük a paneldarabot a leendő helyével párhuzamosan a csövek mellé. Mérjük be, jelöljük, és fúrjuk ki a szükséges furatokat, figyelembe véve az előírt körbefutó minimum 5mm mm-es távolságot. A furatokkal egyvonalban vágjuk ketté a panelt. A két paneldarabot az illesztésnél ragasztóval/ PVC ragasztóval megkenve helyezzük a csövek köré pontosan illetve, a falnál kiékelve amíg a ragasztó meg nem köt. Majd csőrózsával takarjuk a kivágást. (19)

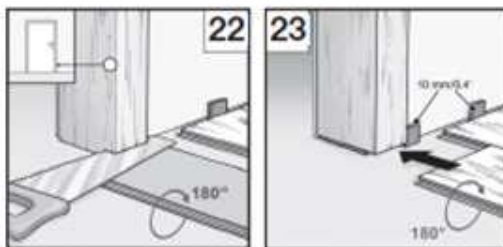
Ajtótokokat vágjuk be oly módon, hogy a panel egy 2-3 milliméteres réssel férjen be alá (23).



Ha elkészült a lerakás, távolítsa el az ékeket. Végül rögzítse a falra a szegélyléc rögzítésére való klipszeket, helyezze rá a megfelelően méretre vágott szegélyléceket.[26a]. Vizes helyiségek esetén a dilatációs hézagot szilikonnal kell tömíteni [27].

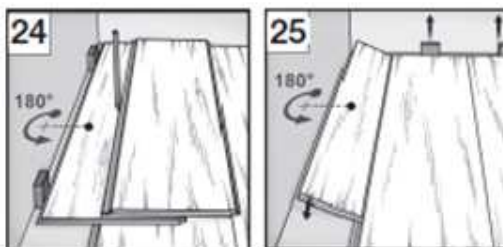
Használat és tisztítás

Kandalló környékén védeni kell a padlót a sugárzó hőtől és a kipattanó parázstól. Burkolás után az összes mozgatható bútordarabot el kell látni filcalátással. Görgős székeknél használjon világos színű görgőket. (EN12529 TYP W) [30]



A lakás bejáratánál mindenképpen érdemes elhelyezni egy szennyfogó szőnyeget. Nyilvános, ill. közületi igénybevétel esetén úgynevezett „tisztára futó zóna” építendő ki (minimális hossz 4 m). A szennyfogó szőnyeg, vagy zóna által biztosítható, hogy az átlagosnál több szennyeződés ne kerüljön a felületre. A szennyeződések, pl. finom ásványi anyagok a keményburkolatok sérüléséhez vezetnek, mert hatásuk olyan, mint a csiszolópapír.

Az üvegszilánkokat és a padló felületét tönkre tevő egyéb roncsoló anyagokat azonnal fel kell takarítani, csakúgy, mint a kiömlött folyadékokat. Az autoabroncs és a gumiszőnyegek világos dekorok esetén nyomot hagyhatnak maguk után. Azokat az anyagokat, amik foltot hagyhatnak maguk után (pl. hajfesték fodrászszületben) mindig próbálják ki egy mintadarabon, mert olyan színváltozást okozhatnak, amit utána nem lehet eltávolítani.

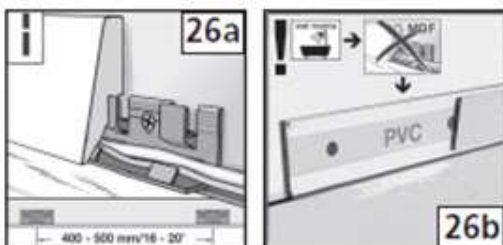


Tisztítás

Amennyiben a szennyeződés nem száradt rá a padlóra, söpörjük fel, vagy keménypadlóhoz való fejjel ellátott porszívóval takarítsuk fel. Egyéb esetekben javasoljuk a kiegészítők között megtalálható Kaindl ápolószer használatát.

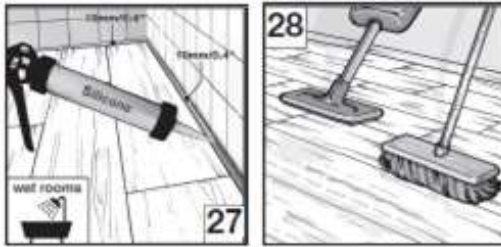
Átadás utáni első nagy tisztítás:

A nagyobb szennyeződések söpörjük fel vagy porszívózzuk fel. A Kaindl ápolófoládékok megfelelően kell hígítani. Oszlassuk el a padló felületén az ápolószert, majd rövid idő után töröljük fel, széles, jó nedvszívó felmosófejjel.



Normál tisztítás:

Szigorúan csak felhígított ápolószert használjunk.



Általános megjegyzések

Strukturált felület esetén a struktúrával megegyező irányba tisztítsuk a padlót. A lábnyomokat, jól kicsavart, nedves ronggyal töröljük fel. A politúr, és az olyan tisztító- és ápolószerek, amelyek vakszot és olajat tartalmaznak, nem alkalmasak a padló ápolására. A padlót tilos politúrozni. Kérjük, ne használjanak gőztisztító gépet, drót vagy műanyag súroló szivacsot, bútor politúrt, por vagy folyékony állagú súrolószert fehérítő vagy más erős tisztítószert. Ezzel nagyban hozzájárul padlója értékmegőrzéséhez, és ahhoz, hogy a garancia – szükség esetén - érvényesíthető legyen.

Egyes elemek vissza bontása

Az elemek sérülés nélküli cseréjéhez szakszerűen vissza kell bontani a burkolatot. Ilyenkor a teljes sort meg kell emelni, hogy a klikkrendszert ki tudjuk oldani, majd a rövidoldali illesztéseket is hasonlóan kell kioldani, a panelek végét fel emelve. Kérjük nagyon óvatosan és megfontoltan végezzék ezt a feladatot, hogy a nút-csap rendszer ne sérüljön meg.

Eltávolítás

Lépjön kapcsolatba a helyi hulladékgazdálkodókkal, hogy az anyagot újrahasznosíthassák.

Információ a garanciáról

További információt a 3 szoros garanciáról kopásállóság szintartóság és foltokkal szembeni ellenállásról a Kaindl Garanciafeltételeknél olvashat.

<http://www.kaindl.com>

<http://www.zdb.de/zdb.nsf/0/F379B86C6C1F8306C12576BA003497AC>

(November 2019)

Kiadó aláírása, pecsét:

JÓTÁLLÁSI JEGY KAINDL LAMINÁLT PADLÓ



Számla sorszáma:

Garancia: év

Dátum:

Jótállás azon termékünkre terjed ki, ahol a tulajdonos érvényes, kitöltött jótállási jeggyel rendelkezik.

Parkettázó személy neve:

Fektetés helye:

Dátum:

Fűtési mód:

Aljzat nedvességtartalma:

Helyiség hőmérséklete:

Relatív páratartalom:

MAX City Lakberendezési Áruház

KAINDL EXKLUZÍV PADLÓ

2045 Törökbálint Tópark u. 1/a 1. Emelet/120. Tel: +36 23 500-248

www.kaindl.hu kaindl@kaindl.hu